



CUS
w Czersku

Część I

**Sprawozdanie z działalności
Miejsko-Gminnego
Ośrodka Pomocy Społecznej
w Czersku za 2020 rok**

kwiecień 2021

1. Zatrudnienie (wg. stanu na dzień 31.12.2020r.)

Miejsko-Gminny Ośrodek Pomocy Społecznej w Czersku na koniec 2020 roku w ramach zawartych umów o pracę zatrudniał 40 pracowników – 39,20 etatów (2 osoby na zasiłku macierzyńskim, 3 osoby na zwolnieniu lekarskim).

Liczba pracowników stan na 31.12.2020r.

Zatrudnienie w MGOPS			
Dział	Stanowisko	Etaty	Osoby
Kadra kierownicza	Dyrektor	1	1
Inspektor Ochrony Danych	Inspektor Ochrony Danych	0,20	1
Sekcja Kadr i Administracji	Koordinator Sekcji Kadr i Administracji	1	1
	Robotnik gospodarczy/magazynier	1	1
Sekcja Finansowo-Sprawozdawcza	Główny Księgowy	1	1
	Księgowy (w tym 1 osoba na L- 4 od 01.01.2020r. a od 22.04.2020r. zasiłek macierzyński i rodzicielski)	2	2
	Pomoc administracyjna	1	1
Sekcja Pracy Socjalnej i Wspierania Rodziny	Koordinator	1	1
	Pracownik socjalny (w tym 1 osoba L-4 od 17.06.2020r.- 09.12.2020r., 1 osoba zasiłek macierzyński i rodzicielski 01.01.2020r.- 28.10.2020r.)	11	11
	Opiekunki świadczące usługi opiekuńcze specjalistyczne (w tym 1 osoba na L-4 od 10.08.2020r.)	6	6
	Asystenci rodziny (w tym 1 osoba L-4 od 30.10.2020r.)	3	3
Sekcja Świadczeń Rodzinnych	Koordinator	1	1
	Starszy inspektor ds. świadczeń rodzinnych i świadczeń 500+ (w tym 1 osoba na L-4 od 23.11.2020r. i 1 osoba zasiłek macierzyński od 22.12.2020r.)	3	3
	Inspektor ds. świadczeń rodzinnych i świadczeń 500+	1	1
	Samodzielny referent ds. świadczeń rodzinnych i świadczeń 500+	1	1
Sekcja Funduszu Alimentacyjnego i Dodatków Mieszkaniowych	Koordinator	1	1
	Inspektor ds. dodatków mieszkaniowych, energetycznych oraz Karty Dużej Rodziny	1	1
	Starszy referent ds. funduszu alimentacyjnego	1	1
Ośrodek Profilaktyki i Rozwiązywania Problemów Alkoholowych	Koordinator	1	1
	Referent ds. profilaktyki uzależnień	1	1
Razem		39,20	40

W 2020 roku, w MGOPS w Czersku funkcjonował podział na Sekcje, bezpośrednio podlegające Dyrektorowi, do których należały/ały:

1. **Sekcja Kadr i Administracji**, w skład której wchodzi pracownicy: koordinator, pracownik gospodarczy/magazynier. Do głównych zadań sekcji zaliczamy sprawy związane z organizacją sprawnego funkcjonowania MGOPS. Sekcja sprawuje nadzór nad sprawami administracyjnymi, prowadzi wszelką dokumentację dotyczącą zatrudnionych pracowników. Zajmuje się między

innymi sporządzaniem umów o pracę, rozliczaniem wynagrodzeń, sporządzaniem rocznych rozliczeń pracowniczych, prowadzeniem ewidencji i rozliczaniem czasu pracy, sporządzaniem i rozliczaniem umów cywilnoprawnych.

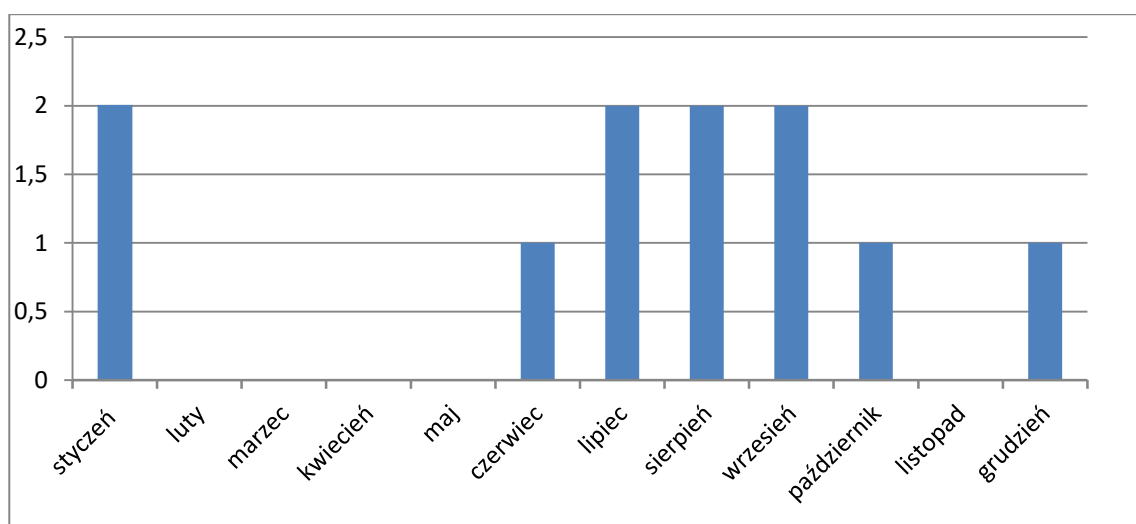
2. **Sekcja Finansowo-Sprawozdawcza**, w skład której wchodzi pracownicy księgowości: główny księgowy , 2 księgowy i pracownik administracyjny. Sekcja zajmuje się obsługą finansową Ośrodka.
3. **Sekcja Pracy Socjalnej i Wspierania Rodziny**, w skład której wchodzi: koordynator, 11 pracowników socjalnych, 6 opiekunek SUO oraz 3 asystentów rodziny. Do głównych zadań sekcji zalicza się pracę socjalną świadczoną na rzecz poprawy funkcjonowania osób i rodzin w ich środowisku społecznym, pomoc w zaspokojeniu potrzeb w ramach świadczonych specjalistycznych usług opiekuńczych przyznawanych rodzinie lub osobie wymagającej wsparcia oraz wsparcie udzielane rodzinom przez asystentów rodzin.
4. **Sekcja Świadczeń Rodzinnych**, w skład której wchodzi: koordynator, 3 starszych inspektorów ds. świadczeń rodzinnych, inspektor ds. świadczeń rodzinnych, samodzielny referent ds. świadczeń rodzinnych. Do głównych zadań zaliczamy przyznawanie i realizację wypłat świadczeń rodzinnych oraz świadczenia „500+” dla osób uprawnionych do otrzymania tego typu pomocy.
5. **Sekcja Funduszu Alimentacyjnego i Dodatków Mieszkaniowych**, w skład której wchodzi pracownicy: koordynator, inspektor ds. dodatków mieszkaniowych, energetycznych oraz Karty Dużej Rodziny oraz starszy referent ds. funduszu alimentacyjnego. Do głównych zadań działu zaliczamy przyznawanie i realizację wypłat świadczeń alimentacyjnych, dodatków mieszkaniowych i energetycznych dla osób uprawnionych do otrzymania tego typu pomocy oraz realizację ustawy o Karcie Dużej Rodziny,
6. **Ośrodek Profilaktyki i Rozwiązywania Problemów Alkoholowych**, w skład którego wchodzi: koordynator, referent ds. profilaktyki uzależnień. Placówka zajmuje się obsługą i zapewnieniem sprawnego funkcjonowania OPIRPA, jak też realizuje zapisy gminnych programów profilaktycznych.

Umowy cywilnoprawne

Dodatkowo dla zapewnienia prawidłowej realizacji zadań MGOPS w 2020 roku zawarto 11 umów zleceń na świadczenie następujących usług:

- Realizacja programu profilaktyczno-wychowawczego „Spójrz inaczej” dla uczniów ZS w Rytlu – 2 umowy, 2 osoby,
- Świadczenie usług pobierania materiałów do badań laboratoryjnych – 1 umowa, 1 osoba,
- Realizacja programu „Opieka wychnieniowa – edycja 2020” – 4 umowy, 4 osoby,
- Realizacja programu „Asystent Osobisty Osoby Niepełnosprawnej” – 1 umowa, 1 osoba,
- Świadczenie Specjalistycznych Usług Opiekuńczych - 1 umowa, 1 osoba,
- Doradztwo i bieżący instruktaż pracowników w zakresie przeprowadzania postępowań o udzielenie zamówień publicznych, przegląd i aktualizacja regulacji wewnętrznych - 1 umowa, 1 osoba,
- Prowadzenie zajęć socjoterapeutycznych dla uczniów - 1 umowa, 1 osoba,

Wykres 2. Umowy zleceń w sztukach zawarte na przestrzeni roku 2020



Doskonalenia zawodowe

W 2020 roku pracownicy MGOPS systematycznie podnosili swoje kwalifikacje, wiedzę i umiejętności. Korzystali z płatnych oraz bezpłatnych szkoleń, wykładów, warsztatów i konferencji – skorzystano z 43 szkoleń. Dodatkowo MGOPS we wrześniu 2020r skierował 3 pracowników na specjalistyczne szkolenie z zakresu organizacji pomocy społecznej w związku z przekształceniem MGOPS w CUS z dniem 01.01.2021r. gdzie zobowiązał się do opłacenia części kosztów za szkolenie.

Pracownicy realizowali również podnoszenie swoich kwalifikacji w formach szkolnych: 2 osoby – studia licencjackie (odpłatność za szkolne formy podnoszenia kwalifikacji są realizowane ze środków własnych pracowników).

Warto zaznaczyć, że środki finansowe zaplanowane w budżecie jednostki na szkolenia pracownicze są nieadekwatne do potrzeb szkoleniowych. Zmieniające się wciąż przepisy, wprowadzanie nowych regulacji prawnych powoduje większe potrzeby w w/w zakresie.

Staże, praktyki, wolontariat

W 2020 roku podobnie jak w latach ubiegłych MGOPS w ramach umów zawartych z różnymi podmiotami realizował staże i praktyki zawodowe na następujących stanowiskach:

- technik administracji (1 osoba) – 04.05.2020r. – 24.08.2020r. (umowa z Powiatowym Urzędem Pracy w Chojnicach)
- stażysta - praca socjalna (1 osoba) – 01.07.2020r.- 31.08.2020r. (umowa z Uniwersytetem Kazimierza Wielkiego w Bydgoszczy).

2. Wydatki

Forma pomocy	Wydatki w zł
Zadania własne gminy	
Zwalczanie narkomanii	15 000,00
Przeciwdziałanie alkoholizmowi	264 093,96
Pozostała działalność	5 999,91
Domy pomocy społecznej	1 456 638,49
Przeciwdziałanie przemocy w rodzinie	11 984,94
Składki na ubezpieczenia zdrowotne	84 151,19
<i>w tym dotacja</i>	<i>84 151,19</i>
Zasiłki celowe	165 687,86
Zasiłki okresowe	179 580,71
<i>w tym dotacja</i>	<i>179 580,71</i>
Dodatki mieszkaniowe	547 580,48
Zasiłki stałe	963 430,60
<i>w tym dotacja</i>	<i>963 430,60</i>
Utrzymanie Ośrodka	1 416 303,02
<i>w tym dotacja</i>	<i>354 999,96</i>
Bank Żywności	32 516,04
Usługi opiekuńcze	602 456,98
Dożywianie dzieci - program „Posiłek w szkole i w domu”	98 181,50
<i>w tym dotacja</i>	<i>77 460</i>
Usługi opiekuńcze dla osób niepełnosprawnych (wkład własny)	42 168,15
Opieka wytchnieniowa (wkład własny)	9 919,71
Wspieraj seniora	3 758,94
<i>w tym dotacja</i>	<i>3 007,15</i>
Fundusz alimentacyjny	78 188,67
Wspieranie rodziny	120 970,10
<i>w tym dotacja</i>	<i>3 396,77</i>

Rodziny zastępcze	244 134,39
Prace społecznie użyteczne	14 114,60
Razem	6 356 860,24
Zadania zlecone gminie	
Koszty wydania decyzji z zakresu opieki zdrowotnej	547,00
Składki na ubezpieczenia zdrowotne	236 609,96
Dodatki energetyczne	5 086,93
Wynagrodzenie należne opiekunowi z tytułu sprawowania opieki	82 589,54
Specjalistyczne usługi opiekuńcze	292 050,70
Świadczenia rodzicielskie	955 207,10
Świadczenia wychowawcze	25 549 919,27
Świadczenia rodzinne, fundusz alimentacyjny, składki na ubezpieczenia emerytalne i rentowe, utrzymanie świadczeń rodzinnych i funduszu alimentacyjnego	16 722 723,95
Świadczenia "Za życiem"	20 618,55
Karta Dużej Rodziny	1 020,25
Świadczenia „Dobry start”	946 580,00
Razem	44 812 953,25
Środki EFS	
Pozostała działalność - projekt EFS "Zatrudnijczerszczan.pl"	26 734,48
Razem	26 734,48
Łącznie	51 196 547,97

Środki Fundusz Solidarnościowy	
Usługi opiekuńcze dla osób niepełnosprawnych	42 168,15
Opieka wytchnieniowa	40 075,64
Asystent osobisty osoby niepełnosprawnej	11 492,83
Razem	93 736,62

3. Realizacja ustawy o pomocy społecznej

Świadczenia przyznane z zakresu zadań własnych gminy (w zaokrągleniu do pełnej zł)

Formy pomocy	Liczba osób	Liczba świadczeń	Kwota świadczeń w zł
Zasiłki stałe	184	1 884	963 431
Zasiłki okresowe	133	500	179 581
Schronienie	11	93	101 370
Usługi opiekuńcze	101	26 681	602 457
Zasiłki celowe	124	163	58 742
Sprawienie pogrzebu	2	2	5 576
Odpłatność gminy za dps	48	551	1 456 638

Świadczenia przyznane z zakresu zadań zleconych gminie (w zaokrągleniu do pełnej zł)

Formy pomocy	Liczba osób	Liczba świadczeń	Kwota świadczeń w zł
Specjalistyczne usługi opiekuńcze	27	6 490	292 051
Wynagrodzenie należne opiekunowi z tytułu sprawowania opieki przyznane przez sąd	17	212	82 590

Składki na ubezpieczenie zdrowotne (w zaokrągleniu do pełnej zł)

	Liczba osób	Liczba świadczeń	Kwota świadczeń w zł
Osoby pobierające zasiłek stały	167	1 683	83 537
Dzieci do czasu rozpoczęcia realizacji obowiązku szkolnego	1	11	614

Realizacja programu „Posiłek w szkole i w domu” (w zaokrągleniu do pełnej zł)

Formy pomocy	Liczba osób	Liczba świadczeń	Kwota świadczeń w zł
posiłki	19	594	3 242
zasiłki celowe na zakup żywności	161	528	94 940

Usługi opiekuńcze dla osób niepełnosprawnych – celem programu jest wsparcie w formie usług opiekuńczych osób niepełnosprawnych w wieku do 75 roku życia z orzeczeniem o znacznym stopniu niepełnosprawności oraz dzieci do 16 roku życia z orzeczeniem o niepełnosprawności łącznie ze wskazaniami: konieczności stałej lub długotrwałej opieki lub pomocy innej osoby w związku ze znacznie ograniczoną możliwością samodzielnej egzystencji oraz konieczności stałego współdziałania na co dzień opiekuna dziecka w procesie jego leczenia, rehabilitacji i edukacji.

	Liczba osób	Liczba świadczeń	Koszt świadczeń w zł
Usługi opiekuńcze dla osób niepełnosprawnych	19	3 735	84 336
w ramach środków własnych gminy		50%	42 168
w ramach środków Solidarnościowego Funduszu Wsparcia Osób Niepełnosprawnych		50%	42 168

Opieka wytchnieniowa – celem programu jest wsparcie członków rodzin lub opiekunów sprawujących bezpośrednią opiekę nad dziećmi niepełnosprawnymi z orzeczeniem o niepełnosprawności łącznie ze wskazaniami: konieczności stałej lub długotrwałej opieki lub pomocy innej osoby w związku ze znacznie ograniczoną możliwością samodzielnej egzystencji oraz konieczności stałego współdziałania na co dzień opiekuna dziecka w procesie jego leczenia, rehabilitacji i edukacji oraz nad osobami ze znacznym stopniem niepełnosprawności.

	Liczba osób	Liczba świadczeń	Koszt świadczeń w zł
Usługi opiekuńcze dla osób niepełnosprawnych	17	1 662	49 599
w ramach środków własnych gminy		20%	9 920
w ramach środków Solidarnościowego Funduszu Wsparcia Osób Niepełnosprawnych		80%	39 679

Asystent osobisty osoby niepełnosprawnej – program zakłada wsparcie pełnoletnich osób niepełnosprawnych, posiadających orzeczenie o znacznym lub umiarkowanym stopniu niepełnosprawności przy wykonywaniu codziennych czynności, funkcjonowaniu w życiu społecznym, ograniczenie skutków niepełnosprawności, stymulowanie do podejmowania aktywności i umożliwienie realizowania prawa do niezależnego życia, przeciwdziałanie dyskryminacji ze względu na niepełnosprawność oraz wykluczeniu społecznemu osób niepełnosprawnych, umożliwienie osobom niepełnosprawnym uczestnictwo w życiu lokalnej społeczności np. poprzez udział w wydarzeniach społecznych, kulturalnych, rozrywkowych czy sportowych.

	Liczba osób	Liczba świadczeń	Koszt Świadczeń w zł
Asystent osobisty osoby niepełnosprawnej	3	344	10 312
w tym	osoby ze znacznym stopniem niepełnosprawności	2	7 314
	osoby z umiarkowanym stopniem niepełnosprawności	1	2 998

Koszty obsługi	x	X	57
Koszty transportu (ryczałt samochodowy)	x	X	923
Koszty zakupu środków ochrony osobistej	x	X	200

Realizacja Programu Operacyjnego Pomoc Żywnościowa

Umowę na realizację programu podpisano w dniu 10 stycznia 2020 roku. Dystrybucja żywności w ramach Podprogramu 2019 obejmowała okres od 21 stycznia do 30 września 2020 roku.

	Liczba osób	Liczba paczek	Ilość żywności w tonach
Podprogram 2019	1 774	19 033	83,3

Celem programu jest zapewnienie osobom i rodzinom o niskich dochodach, znajdujących się w trudnej sytuacji życiowej (określonej przesłankami z art. 7 ustawy o pomocy społecznej) pomocy żywnościowej oraz uczestnictwa w działaniach towarzyszących.

Pomoc żywnościowa jest przekazywana jako zestaw artykułów spożywczych w formie paczek żywnościowych.

Działania towarzyszące realizowane przez Bank Żywności, przy współpracy z MGOPS w Czersku obejmowały:

- warsztaty kulinarne;
- warsztaty edukacji ekonomicznej;
- warsztaty dietetyczne;
- warsztaty niemarnowania żywności,
- inne działania o charakterze indywidualnym i zbiorowym charakterze akcyjnym lub cyklicznym, mające na celu włączenie społeczne najbardziej potrzebujących.

Potwierdzenie prawa do świadczeń opieki zdrowotnej

W myśl art. 54 ustawy o świadczeniach opieki zdrowotnej finansowanych ze środków publicznych decyzję potwierdzającą prawo do świadczeń opieki zdrowotnej wydaje się po:

- przedłożeniu przez świadczeniobiorcę dokumentów potwierdzających:
 - a) posiadanie obywatelstwa polskiego,
 - b) zamieszkiwanie na terytorium Rzeczypospolitej Polskiej;
- przeprowadzeniu rodzinnego wywiadu środowiskowego;
- spełnienia kryterium dochodowego, o którym mowa w art. 8 ustawy z dnia 12 marca 2004 r. o pomocy społecznej;
- stwierdzeniu braku okoliczności, o której mowa w art. 12 ustawy z dnia 12 marca 2004 r. o pomocy społecznej, w wyniku przeprowadzenia rodzinnego wywiadu środowiskowego, o którym mowa w pkt 2.

Decyzję wydaje się na wniosek świadczeniobiorcy, a w przypadku stanu nagłego na wniosek świadczeniodawcy udzielającego świadczenia opieki zdrowotnej.

Prawo do świadczeń opieki zdrowotnej przysługuje przez okres 90 dni od dnia określonego w decyzji, którym jest dzień złożenia wniosku lub w przypadku stanu nagłego – dzień udzielenia świadczeń.

Łącznie wydano 28 decyzji:

- potwierdzających prawo do świadczeń 27
- odmawiających prawa do świadczeń 1

4. Świadczenia rodzinne

Rodzaje świadczeń:

1. Zasiłek rodzinny oraz dodatki do zasiłku rodzinnego;
2. Świadczenia opiekuńcze: zasiłek pielęgnacyjny, specjalny zasiłek opiekuńczy oraz świadczenie pielęgnacyjne;
3. Zapomoga wypłacana przez gminy, na podstawie art. 22a;
4. Świadczenia wypłacane przez gminy na podstawie art.22b;
5. Jednorazowa zapomoga z tytułu urodzenia się dziecka;
6. Świadczenia rodzicielskie.

1. Zasiłek rodzinny

Zasiłek rodzinny na dziecko przysługuje, jeżeli dochód rodziny w przeliczeniu na osobę albo dochód osoby uczącej się nie przekracza kwoty **674,00 zł**. W przypadku, gdy członkiem rodziny jest dziecko legitymujące się orzeczeniem o niepełnosprawności lub orzeczeniem o umiarkowanym albo o znacznym stopniu niepełnosprawności, zasiłek rodzinny przysługuje, jeżeli dochód rodziny w przeliczeniu na osobę albo dochód osoby uczącej się nie przekracza kwoty **764,00 zł**.

Kwoty zasiłku rodzinnego obowiązujące w 2020 roku:

- **95,00 zł** na dziecko w wieku do ukończenia 5 roku życia;
- **124,00 zł** na dziecko w wieku powyżej 5 roku życia do ukończenia 18 roku życia;
- **135,00 zł** na dziecko w wieku powyżej 18 roku życia i do 21 lub 24 lat w przypadku kontynuacji nauki w szkole i posiadania orzeczenia o umiarkowanym lub znacznym stopniu niepełnosprawności.

Do zasiłku rodzinnego przysługują dodatki w wysokości obowiązującej w 2020 roku:

- urodzenia dziecka 1000 zł;
- opieki nad dzieckiem w okresie korzystania z urlopu wychowawczego 400,00zł;
- samotnego wychowywania dziecka 193,00 zł lub 273,00 zł (gdy dziecko legitymuje się orzeczeniem o niepełnosprawności);
- wychowywania dziecka w rodzinie wielodzietnej 95,00 zł;
- kształcenia i rehabilitacji dziecka niepełnosprawnego do 5 lat 90,00 zł i pow. 5r.ż 110,00 zł;
- rozpoczęcia roku szkolnego 100,00 zł;
- podjęcia przez dziecko nauki w szkole poza miejscem zamieszkania - dojazdy 69,00 zł, zamieszkania np. internat 113,00 zł.

2. Świadczenia opiekuńcze

Zasiłek pielęgnacyjny

Zasiłek pielęgnacyjny przyznaje się w celu częściowego pokrycia wydatków wynikających z konieczności zapewnienia osobie niepełnosprawnej opieki i pomocy innej osoby w związku z niezdolnością do samodzielnej egzystencji.

Zasiłek pielęgnacyjny przysługuje:

- niepełnosprawnemu dziecku;
- osobie niepełnosprawnej w wieku powyżej 16 roku życia, jeżeli legitymuje się orzeczeniem o znacznym stopniu niepełnosprawności;
- osobie, która ukończyła 75 lat;
- osobie niepełnosprawnej w wieku powyżej 16 roku życia legitymującej się orzeczeniem o umiarkowanym stopniu niepełnosprawności, jeżeli niepełnosprawność powstała w wieku do ukończenia 21 roku życia.

Kwota zasiłku pielęgnacyjnego stanowi 215,84 zł. Zasiłek pielęgnacyjny płatny jest niezależnie od wysokości dochodów rodziny.

Specjalny zasiłek opiekuńczy

Specjalny zasiłek opiekuńczy przysługuje osobom, na których zgodnie z przepisami Kodeksu rodzinnego i opiekuńczego ciąży obowiązek alimentacyjny, a także małżonkom jeżeli **rezygnują lub nie podejmują** zatrudnienia lub innej pracy zarobkowej w związku z koniecznością sprawowania stałej opieki nad osobą legitymującą się orzeczeniem o znacznym stopniu niepełnosprawności albo orzeczeniem o niepełnosprawności łącznie ze wskazaniami:

- konieczności stałej lub długotrwałej opieki lub pomocy innej osoby w związku ze znacznie ograniczoną możliwością samodzielnej egzystencji
- konieczności stałego współdziałania na co dzień opiekuna dziecka w procesie jego leczenia, rehabilitacji i edukacji.

Specjalny zasiłek opiekuńczy przysługuje, jeżeli łączny dochód rodziny osoby sprawującej opiekę oraz rodziny osoby wymagającej opieki w przeliczeniu na osobę nie przekraczał kwoty **764,00 zł**.

Kwota specjalnego zasiłku opiekuńczego stanowi 620,00 zł.

Świadczenie pielęgnacyjne

Świadczenie pielęgnacyjne z tytułu rezygnacji z zatrudnienia lub innej pracy zarobkowej przysługuje: matce albo ojcu, opiekunowi faktycznemu dziecka, osobie będącej rodziną zastępczą spokrewnioną, innym osobom, na których zgodnie z przepisami Kodeksu rodzinnego i opiekuńczego ciąży obowiązek alimentacyjny, z wyjątkiem osób o znacznym stopniu niepełnosprawności jeżeli nie podejmują lub rezygnują z zatrudnienia lub innej pracy zarobkowej w celu sprawowania opieki nad osobą legitymującą się orzeczeniem o znacznym stopniu niepełnosprawności albo orzeczeniem o niepełnosprawności łącznie ze wskazaniami: konieczności stałej lub długotrwałej opieki lub pomocy innej osoby w związku ze znacznie ograniczoną możliwością samodzielnej egzystencji oraz konieczności stałego współudziału na co dzień opiekuna dziecka w procesie jego leczenia, rehabilitacji i edukacji.

Świadczenie pielęgnacyjne przysługuje, jeżeli niepełnosprawność osoby wymagającej opieki powstała:

- nie później niż do ukończenia 18 roku życia lub
- w trakcie nauki w szkole lub w szkole wyższej, jednak nie później niż do ukończenia 25 roku życia.

Od stycznia 2020 roku świadczenie jest płatne w kwocie 1830,00 zł, a od stycznia 2021 roku w kwocie 1971,00 zł.

W przypadku tego świadczenia nie stosujemy kryterium dochodowego!

3. Jednorazowa zapomoga z tytułu urodzenia się dziecka

Jednorazowa zapomoga przysługuje matce lub ojcu dziecka, opiekunowi prawnemu albo opiekunowi faktycznemu dziecka, jeżeli dochód rodziny w przeliczeniu na osobę nie przekracza kwoty **1922,00 zł**.

W 2020 roku 172 osoby uzyskały decyzję przyznającą wyżej wymienione świadczenie, to stanowi 14 osób mniej od poprzedniego roku.

4. Świadczenie rodzicielskie

Świadczenie to adresowane jest przede wszystkim do osób, które nie są uprawnione do zasiłku macierzyńskiego lub uposażenia za okres ustalony przepisami Kodeksu pracy jako okres urlopu macierzyńskiego, okres urlopu na warunkach urlopu macierzyńskiego lub okres urlopu rodzicielskiego, tj. osób bezrobotnych, studentów, osób zatrudnionych na umowach o dzieło. **Świadczenie przysługuje w wysokości 1000 zł miesięcznie**, a w razie urodzenia dziecka przez kobietę pobierającą zasiłek dla bezrobotnych - w wysokości różnicy między kwotą świadczenia rodzicielskiego a kwotą pobieranego przez kobietę zasiłku dla bezrobotnych pomniejszonego o zaliczkę na podatek dochodowy od osób fizycznych.

5. Zasiłek dla opiekuna

Prawo do zasiłku dla opiekuna przysługuje osobom, które utraciły prawo do świadczenia pielęgnacyjnego z dniem 1 lipca 2013 r. w związku z wygaśnięciem z mocy prawa decyzji przyznającej prawo do świadczenia pielęgnacyjnego.

Zasiłek dla opiekuna przysługuje:

- rolnikom w przypadku zaprzestania prowadzenia przez nich gospodarstwa rolnego;
- małżonkom rolników lub domownikom w przypadku zaprzestania prowadzenia przez nich gospodarstwa rolnego albo wykonywania przez nich pracy w gospodarstwie rolnym.

Prawo do zasiłku dla opiekuna ustalane jest na czas nieokreślony, chyba że orzeczenie o niepełnosprawności lub orzeczenie o stopniu niepełnosprawności zostało wydane na czas określony.

Kwota zasiłku dla opiekuna stanowi 620,00 zł.

Nie bierzemy pod uwagę kryterium dochodowego.

6. Jednorazowe świadczenie „Za życiem”, świadczenie dla rodziców dzieci nieuleczalnie chorych lub ciężko upośledzonych.

Od 1 stycznia 2017 r., z tytułu urodzenia się żywego dziecka z ciężkim i nieodwracalnym upośledzeniem albo nieuleczalną chorobą zagrażającą życiu, przysługuje prawo do jednorazowego świadczenia w wysokości 4000 zł, przyznawanego na podstawie przepisów ustawy z dnia 4 listopada 2016 r. o wsparciu kobiet w ciąży i rodzin „Za życiem”. W roku 2020r. pięciu osobom przyznano w/w jednorazowe świadczenie.

Jednorazowe świadczenie przysługuje bez względu na wysokość osiągniętych dochodów.

Całkowity koszt realizacji w roku 2020 oraz liczba świadczeń

	Wyszczególnienie	Całkowity koszt realizacji w 2020r. w zł (pełne zł)	Liczba świadczeń
1.	Zasiłki rodzinne	2 582 852	22 050
2.	Dodatki do zasiłków rodzinnych, w tym z tytułu:	1 324 660	11 558
2.1.	urodzenia dziecka	88 000	88
2.2.	opieki nad dzieckiem w okresie korzystania z urlopu wychowawczego	210 760	544
2.3.	samotnego wychowywania dziecka	72 723	371
2.4.	kształcenia i rehabilitacji dziecka niepełnosprawnego	170 790	1 583
2.5.	rozpoczęcia roku szkolnego	125 700	1 257
2.6.	podjęcia przez dziecko nauki w szkole poza miejscem zamieszkania	232 227	3 247
2.7.	wychowania dziecka w rodzinie wielodzietnej	424 460	4 468
3	Zasiłki rodzinne z dodatkami (wiersz 1 + wiersz 2)	3 907 512	33 608
4	Zasiłki pielęgnacyjne	2 768 045	12 849
5	Świadczenia pielęgnacyjne	7 014 236	3 909
6	Specjalny zasiłek opiekuńczy	28 520	46
7	Zasiłek dla opiekuna	81 060	131
8	Świadczenie rodzicielskie	952 844	1 029
9	Jednorazowa zapomoga z tytułu urodzenia dziecka	172 000	172
10	Złotówka za złotówkę	174 297	x
11	Jednorazowe świadczenie „Za życiem”	20 000	5
Razem		15 118 514	51 749

źródło: opracowanie własne

Wydatki na składki na ubezpieczenie społeczne i ubezpieczenie zdrowotne od świadczeniobiorców: ŚP, SZO i ZDO w 2020 roku:

Wyszczególnienie	Wydatki w roku 2020 w zł (pełne zł)	Liczba odprowadzonych składek
Składki na ubezpieczenia emerytalne i rentowe	1 019 802	2 223
Składki na ubezpieczenie zdrowotne	226 342	1 532

źródło: opracowanie własne

Liczba złożonych wniosków oraz wydanych decyzji administracyjnych w sprawach świadczeń rodzinnych oraz zasiłku dla opiekuna w roku 2020.

Liczba złożonych wniosków	1823
Liczba wydanych decyzji /przyznające, uchylające , zmieniające itp./	3057

źródło: opracowanie własne

7. Świadczenia wychowawcze 500+

Świadczenie wychowawcze w ramach programu "Rodzina 500+" przysługuje na wszystkie dzieci do 18. roku życia, bez względu na dochody uzyskiwane przez rodzinę.

Obecny okres świadczeniowy 2019/2021, na który ustalane jest prawo do świadczenia wychowawczego trwa **od 1 lipca 2019 r. i zakończy się 31 maja 2021 r.**

Informacje dotyczące realizacji ustawy z dnia 11 lutego 2016 r. o pomocy państwa w wychowywaniu dzieci w 2020 r.:

Lp.	Wyszczególnienie wartości	liczba/ kwota w zł (pełne zł)
1	Liczba złożonych wniosków	362
2	Liczba wydanych decyzji w sprawie świadczenia wychowawczego	494
3	Liczba rodzin którym wypłacono świadczenia wychowawcze	2 554
4	Wydatki poniesione na wypłatę świadczeń wychowawczych	25 332 844

źródło: opracowanie własne

8. Świadczenia „DOBRY START”

Świadczenie dobry start przysługuje: rodzicom, opiekunom faktycznym, opiekunom prawnym oraz osobom uczącym się (osobom pełnoletnim niepozostającym na utrzymaniu rodziców w związku z ich śmiercią lub zasądzeniem alimentów).

Świadczenie dobry start przysługuje osobom, o których mowa powyżej, w wysokości 300 zł raz w roku na dziecko.

Świadczenie dobry start przysługuje w związku z rozpoczęciem roku szkolnego do ukończenia:

- przez dziecko lub osobę uczącą się **20. roku życia**;
- przez dziecko lub osobę uczącą się **24. roku życia** – w przypadku dzieci lub osób uczących się legitymujących się orzeczeniem o niepełnosprawności.

Od sierpnia 2019 r. świadczenie przysługuje również na dziecko uczące się w szkole dla dorosłych lub w szkole policealnej.

Świadczenie "Dobry Start" przysługuje niezależnie od posiadanego dochodu.

Informacje dotyczące realizacji Programu " Dobry start" w 2020 r.:

Lp.	Wyszczególnienie wartości	liczba/ kwota w zł
1	Liczba złożonych wniosków	2 013
2	Liczba wypłaconych świadczeń	3 053
3	Wydatki poniesione na wypłatę świadczeń	915 900

źródło: opracowanie własne

9. Program „Czyste powietrze”

Od października 2020r. w ramach Programu "Czyste Powietrze" przystąpiliśmy do realizacji nowego zadania, a mianowicie wydawania zaświadczeń o wysokości przeciętnego miesięcznego dochodu przypadającego na jednego członka gospodarstwa domowego.

Obowiązek wydania w/w zaświadczenia nakłada ustawa o z dnia 27 kwietnia 2021r. Prawo ochrony środowiska, która została zmieniona ustawą z dnia 14 sierpnia 2020r. o zmianie ustawy o biokomponentach i biopaliwach ciekłych oraz zmianie innych ustaw.

W 2020 roku Organ wydał 6 zaświadczeń.

10. Dodatek mieszkaniowy

Wypłata dodatków mieszkaniowych należy do zadań własnych gminy. Realizowana jest zgodnie z ustawą z dnia 21 czerwca 2001r o dodatkach mieszkaniowych, Rozporządzeniem Rady Ministrów z dnia 28 grudnia 2001 r. w sprawie dodatków mieszkaniowych, Uchwałą Rady Miejskiej w Czersku nr XV/183/04 z dnia 15 stycznia 2004r. w sprawie przyjęcia wskaźników procentowych wydatków mieszkaniowych dla ustalenia wysokości dodatków mieszkaniowych oraz Zarządzenia nr 554/16 Burmistrza Czerska z dnia 16 grudnia 2016r. w sprawie ustalenia stawki czynszu najmu lokali wchodzących w skład mieszkaniowego zasobu Gminy Czersk.

W świetle przepisów ustawy o dodatkach mieszkaniowych dodatek mieszkaniowy jest świadczeniem pieniężnym wypłacanym przez gminę na rzecz wskazanych w ustawie osób o niskich dochodach znajdujących się w trudnej sytuacji życiowej, którym przysługuje tytuł prawny do zajmowanego lokalu.

Dodatek mieszkaniowy przysługuje jeżeli średni miesięczny dochód na jednego członka gospodarstwa domowego w okresie 3 miesięcy poprzedzających datę złożenia wniosku o przyznanie dodatku mieszkaniowego nie przekracza 175 % najniższej emerytury obowiązującej w dniu złożenia wniosku w gospodarstwie jednoosobowym oraz 125% w gospodarstwie wieloosobowym.

Zgodnie z art. 6 ust. 1 ustawy o dodatkach mieszkaniowych, wysokość dodatku mieszkaniowego stanowi różnicę między wydatkami przypadającymi na normatywną powierzchnię użytkową lokalu a kwotą stanowiącą odpowiedni % miesięcznych dochodów gospodarstwa domowego.

Przyznany dodatek mieszkaniowy wypłacany jest zarządcy domu lub osobie uprawnionej do pobierania należności za zajmowany lokal mieszkalny.

Liczba przyjętych wniosków i decyzji o ustaleniu prawa do dodatku mieszkaniowego 2020r.

wszystkie wnioski	432
decyzje pozytywne	402
decyzje negatywne	19
umorzone na wniosek strony (art. 105. § 2 – kpa)	5
pozostawione bez rozpoznania (art. 64. § 2 – kpa)	6

Analiza wypłat dodatków mieszkaniowych z podziałem na miasto i gminę

Miasto	Liczba wypłaconych dodatków	Kwota w zł (pełne zł)
w zasobie gminnym	756	167 205
w zasobie spółdzielczym	246	44 437
w zasobie wspólnot mieszkaniowych	184	30 162
w zasobie prywatnym	872	202 167
inne	24	4 612
Razem:	2082	448 583
Gmina	Liczba wypłaconych dodatków	Kwota w zł (pełne zł)
w zasobie gminnym	148	38 606
w zasobie spółdzielczym	5	545
w zasobie wspólnot mieszkaniowych	33	7 616
w zasobie prywatnym	250	51 901
inne	7	330
Razem:	443	98 998
Łącznie:	2 525	547 580

Wysokość średniego dodatku mieszkaniowego

216,86 zł

W związku z treścią art. 15zzzib ustawy z dnia 2 marca 2020 r. o szczególnych rozwiązaniach związanych z zapobieganiem, przeciwdziałaniem i zwalczaniem COVID-19, innych chorób zakaźnych oraz wywołanych nimi sytuacji kryzysowych (Dz. U. z 2020r. poz. 374 ze zm.) wnioskodawcy mogą ubiegać się o przyznanie dodatku mieszkaniowego z mocą wsteczną za okres stanu zagrożenia epidemicznego albo stanu epidemii, ogłoszonych z powodu COVID-19.

Dodatek mieszkaniowy może zostać przyznany z mocą wsteczną wyłącznie w przypadku wniosku o przyznanie dodatku mieszkaniowego złożonego nie później niż po upływie 30 dni od dnia zakończenia obowiązywania stanu zagrożenia epidemicznego albo stanu epidemii, ogłoszonych z powodu COVID-19.

W związku z powyższych liczba przyjętych wniosków o ustalenie prawa do dodatku mieszkaniowego z mocą wsteczną w 2020r. wyniosła: 23

11. Dodatek energetyczny

Zgodnie z przepisami Prawa energetycznego - odbiorcy wrażliwemu energii elektrycznej przysługuje zryczałtowany dodatek energetyczny. Odbiorca wrażliwy energii elektrycznej to osoba, której przyznano dodatek mieszkaniowy w rozumieniu art. 2 ust. 1 ustawy z dnia 21 czerwca 2001 r. o dodatkach mieszkaniowych, która jest stroną umowy kompleksowej lub umowy sprzedaży energii elektrycznej zawartej z przedsiębiorstwem energetycznym i zamieszkuje w miejscu dostarczania energii elektrycznej.

[Liczba przyjętych wniosków i decyzji o ustalenie prawa do dodatku energetycznego](#)

liczba złożonych wniosków	82
liczba wydanych decyzji pozytywnych	81
liczba wydanych decyzji negatywnych	0
liczba wydanych decyzji o umorzeniu postępowania	1

Do 30 kwietnia każdego roku minister właściwy ogłasza w drodze obwieszczenia w Dzienniku Urzędowym Rzeczypospolitej Polskiej „Monitor Polski”, wysokość dodatku energetycznego na kolejne 12 miesięcy, biorąc pod uwagę środki przewidziane na ten cel w ustawie budżetowej.

Wysokość dodatku energetycznego od 1 maja 2019 r. do 30 kwietnia 2020r.

- dla gospodarstw prowadzonych przez osobę samotną - 11,37 zł miesięcznie: 3 decyzje
- dla gospodarstw składających się z 2 do 4 osób - 15,80 zł miesięcznie: 14 decyzje
- dla gospodarstw składających się z co najmniej 5 osób - 18,96 zł miesięcznie: 3 decyzji

Wysokość dodatku energetycznego od 1 maja 2020 r. do 30 kwietnia 2021r.

- dla gospodarstw prowadzonych przez osobę samotną – 10,94 zł miesięcznie: 12 decyzji
- dla gospodarstw składających się z 2 do 4 osób – 15,19 zł miesięcznie: 36 decyzji
- dla gospodarstw składających się z co najmniej 5 osób – 18,23 zł miesięcznie: 13 decyzji

Łączna kwota na realizację wypłat dodatku energetycznego w 2020r. wyniosła: 5.086,93 zł

Główną przeszkodą sygnalizowaną przez osoby chcące złożyć wniosek o przyznanie dodatku energetycznego jest brak umowy z dostawcą energii, a także wysokość ww. dodatku.

12. Karta Dużej Rodziny

Karty Dużej Rodziny realizowana jest zgodnie z ustawą z dnia 5 grudnia 2014r. o Karcie Dużej Rodziny, jest to system zniżek dla rodzin wielodzietnych. Posiadacze mają możliwość korzystania z katalogu oferty kulturalnej, rekreacyjnej czy transportowej na terenie całego kraju.

Karta przysługuje niezależnie od uzyskiwanych dochodów rodzinom z co najmniej trójką dzieci oraz odpowiednio ich dzieciom:

- w wieku do ukończenia 18 roku życia,
- w wieku do ukończenia 25 roku życia, w przypadku gdy dziecko uczy się w:
 - a) szkole – do dnia 30 września następującego po końcu roku szkolnego
 - b) szkole wyższej – do końca roku akademickiego w którym jest planowane ukończenie nauki

- bez ograniczeń wiekowych, w przypadku dzieci legitymujących się orzeczeniem o umiarkowanym albo znacznym stopniu niepełnosprawności.

W dniu 1 stycznia 2019 r. weszła w życie istotna zmiana w ustawie z dnia 5 grudnia 2014 r. o Karcie Dużej Rodziny – od tego dnia o przyznanie Karty Dużej Rodziny mogą ubiegać się nie tylko członkowie rodzin, w których w chwili składania wniosku co najmniej troje dzieci spełnia warunki ustawy, ale również rodzice i małżonkowie rodziców, którzy mieli na utrzymaniu łącznie co najmniej troje dzieci, bez względu na wiek tych dzieci w chwili składania wniosku. Zmiana ta, ma znaczący wpływ na wzrost zainteresowania systemem.

Analiza wniosków o przyznanie Karty Dużej Rodziny

Wnioski	Liczba	Kwota za rozpatrzenie
zgłoszenie nowej rodziny	39	550,03
zgłoszenie nowej rodziny dla rodzin składających się wyłącznie z rodziców	73	403,44
uzupełnienie rodziny	0	0,00
dodanie nowego członka rodziny	7	19,88
dodanie nowych kart dla osób, które już były posiadaczami	10	28,60
duplikat karty	6	8,52
przyznanie drugiej formy karty	3	4,20
utrata prawa do posiadania karty	2	5,58

Koszty realizacji ustawy o Karcie Dużej Rodziny w 2020r. wyniosły łącznie: 1.020,25 zł

Łącznie w 2020 roku KDR wydano 377 osobom, z tego:

- rodzice/malżonkowie 236
- dzieci 141

Od początku realizacji KDR do końca 2020r. do programu przystąpiło 1045 rodzin. Kartę w formie tradycyjnej bądź elektronicznej przyznano 3 756 osobom.

13. Fundusz alimentacyjny

Fundusz alimentacyjny stanowi system wspierania osób, uprawnionych do alimentów na podstawie tytułu wykonawczego, którego egzekucja jest bezskuteczna.

Osobą uprawnioną do świadczeń z funduszu alimentacyjnego jest dziecko, które ma zasądzone od rodzica alimenty, jeżeli egzekucja alimentów jest bezskuteczna.

Świadczenia z funduszu alimentacyjnego przysługują osobie uprawnionej do ukończenia przez nią 18 roku życia albo w przypadku gdy uczy się w szkole lub szkole wyższej do ukończenia przez nią 25 roku życia, albo w przypadku posiadania orzeczenia o znacznym stopniu niepełnosprawności, bez względu na wiek.

Świadczenia z funduszu alimentacyjnego nie przysługują, jeżeli osoba uprawniona została umieszczona w instytucji zapewniającej całodobowe utrzymanie lub w pieczy zastępczej, i gdy zawarła związek małżeński. Prawo do świadczenia z funduszu alimentacyjnego przysługuje, jeżeli przeciętny miesięczny dochód netto na osobę w rodzinie nie przekracza 800,00 zł. Przy ustalaniu prawa do świadczeń z funduszu alimentacyjnego do dochodu nie wlicza się kwoty otrzymywanych świadczeń z tego funduszu.

Świadczenia z funduszu alimentacyjnego przysługują w kwocie bieżąco zasądzonych alimentów, ale nie mogą wynieść więcej niż po 500 zł na każde z uprawnionych do alimentów dzieci.

Prawo do świadczeń z funduszu alimentacyjnego ustala się na okres świadczeniowy począwszy od miesiąca, w którym wpłynął wniosek do organu właściwego wierzyciela. Początek okresu świadczeniowego przypada od 1 października, koniec tego okresu przypada 30 września następnego roku kalendarzowego.

Lp.	Wyszczególnienie	Kwoty
1	Wyplacone świadczenia z funduszu alimentacyjnego	1 091 674,00
2	Kwoty zwrócone przez dłużników z tytułu wypłaconych świadczeń z funduszu alimentacyjnego, z tego przekazane	496 646,77
w tym	dochody budżetu państwa	397 814,15
	z tego ustawowe odsetki	249 565,23
	dochody własne gminy wierzyciela	98 832,62

W 2020 roku kwota wypłaconych świadczeń była niższa o **12.160,00 zł** w porównaniu z rokiem 2019, natomiast wyegzekwowano od dłużników zwrot większy o **46.613,63 zł**.

Wyszczególnienie	Wykonanie
Liczba złożonych wniosków	181
Liczba decyzji wydanych przez organ właściwy w sprawach dotyczących świadczeń z funduszu alimentacyjnego	222
Liczba rodzin pobierających świadczenia z funduszu alimentacyjnego	122

Informacja na temat podejmowanych działań wobec dłużników alimentacyjnych:

Wyszczególnienie	Liczba podjętych działań
Wnioski do komorników sądowych o przyłączenie do postępowania egzekucyjnego	142
Przekazanie komornikowi sądowemu informacji, pochodzących z wywiadu alimentacyjnego oraz oświadczenia majątkowego oraz na podstawie art. 5a	110
Zobowiązanie dłużnika do zarejestrowania się w urzędzie pracy jako bezrobotny albo poszukujący pracy	35
Poinformowanie powiatowego urzędu pracy o potrzebie aktywizacji zawodowej dłużnika alimentacyjnego	26
Wydanie decyzji o uznaniu dłużnika alimentacyjnego za uchylającego się od zobowiązań alimentacyjnych	10
Złożenie wniosku o ściganie za przestępstwo określone w art. 209 § 1 Kodeksu karnego	3
Skierowanie wniosku o zatrzymanie prawa jazdy	0
Zawiadomienie do prokuratury o podejrzeniu popełnienia przestępstwa	93

14. Prace społecznie użyteczne

Prace społecznie użyteczne może wykonywać osoba bezrobotna bez prawa do zasiłku korzystająca ze świadczeń z pomocy społecznej, na terenie gminy, w której zamieszkuje lub przebywa, w wymiarze do 10 godzin w tygodniu, maksymalnie 40 godzin w miesiącu.

Warunkiem skierowania osoby do wykonywania prac społecznie użytecznych jest posiadanie przez nią statusu osoby bezrobotnej bez prawa do zasiłku oraz korzystanie ze świadczeń z pomocy społecznej.

Podpisano w trakcie 2020 roku 2 porozumienia z Powiatowym Urzędem Pracy w Chojnicach, na mocy, których tutejszy organ opłacał 40% świadczenia z tytułu wykonywania prac społecznie użytecznych przez osoby bezrobotne korzystające ze świadczeń pomocy społecznej, a 60% tego świadczenia refundował PUP.

Prace społecznie użyteczne realizowane były w okresie od 09.03.2020 r. do 28.12.2020 r.

Prace społecznie użyteczne w 2020 roku świadczyło 5 osób.

15. Projekt „Zatrudnijczerszczan”

Wyszczególnienie	Plan	Wykonanie	%
Zatrudnijczerszczan.pl – RPO	26 740	26 734,48	100,00
Środki EFS	26 740	26 734,48	

W 2019 roku Ośrodek realizował III edycję projektu „Zatrudnijczerszczan.pl” współfinansowanego z Europejskiego Funduszu Społecznego w ramach Regionalnego Programu Operacyjnego Województwa Pomorskiego na lata 2014-2020. Natomiast w roku 2020 z rachunku projektu wypłacono zobowiązania z roku 2019: dodatkowe wynagrodzenie roczne pracownikom obsługującym projekt, wynagrodzenie opiekunki zatrudnionej na umowę zlecenie oraz zrefundowano koszty opieki nad dziećmi – pobyt oraz wyżywienie dzieci w przedszkolu, uczestnikom stażu zawodowego wypłacono stypendium stażowe oraz zrefundowano dodatek do wynagrodzenia opiekuna stażysty.

16. Realizacja Gminnego Programu Wspierania Rodziny

Asystenci rodzin

Zgodnie z Ustawą z dnia 9 czerwca 2011 r. o wspieraniu rodziny i systemie pieczy zastępczej Dz.U. z 2015 r., poz. 332 oraz Ustawą z dnia 4 listopada 2016 r. o wsparciu kobiet w ciąży i rodzin „Za życiem” obowiązek wspierania rodziny przeżywającej trudności w wypełnianiu funkcji opiekuńczo-wychowawczych oraz organizacji pieczy zastępczej, w zakresie ustalonym ustawą spoczywa na jednostkach samorządu terytorialnego oraz na organach administracji rządowej.

W roku 2020 łącznie pracę na rzecz rodziny wykonywało **3** asystentów rodziny, zatrudnionych na umowie o pracę.

Liczba rodzin objętych wsparciem asystenta rodziny w roku 2020

Liczba rodzin	Liczba dzieci w tych rodzinach
45	132

Działania asystentów rodzin w środowisku lokalnym:

- w dniach 20.01.2020- 24.01.2020 r. w Ośrodku Profilaktyki i Rozwiązywania Problemów Alkoholowych w Czersku odbyło się zimowisko dla dzieci uczęszczających na zajęcia pozaszkolne oraz dzieci objętych wsparciem asystenta rodziny,
- współorganizacja i udział w kampanii „Biała Wstążka”,
- udział w szkoleniu "Nowelizacja ustawy o przeciwdziałaniu przemocy",
- współudział w kampanii „Przeçois wirusa”.

Prowadzenie monitoringu sytuacji dzieci z rodzin przeżywających trudności w pełnieniu funkcji opiekuńczo-wychowawczej lub zagrożonych kryzysem.

Po zakończeniu współpracy z rodziną asystent rodziny jest zobligowany do monitorowania sytuacji rodziny przez okres do pół roku. Monitoring polega na niezapowiedzianych spotkaniach odbywających się przynajmniej raz w miesiącu, ma to na celu sprawdzenie jak rodzina radzi sobie bez wsparcia asystenta rodziny. W roku 2020 asystenci rodzin monitorowali sytuację w 22 rodzinach.

Pieczka zastępcza

Zgodnie z art. 2 ust. 2 ustawy o wspieraniu rodziny i systemie pieczy zastępczej, system pieczy zastępczej to zespół osób, instytucji i działań mających na celu zapewnienie czasowej opieki i wychowania dzieciom w przypadkach niemożności sprawowania opieki i wychowania przez rodziców.

Współfinansowanie przez gminę pobytu dzieci w pieczy zastępczej.

Ustawa o wspieraniu rodziny i systemie pieczy zastępczej nałożyła na gminy właściwe ze względu na miejsce zamieszkania dziecka przed umieszczeniem go po raz pierwszy w pieczy zastępczej obowiązek współfinansowania pobytu każdego dziecka w wysokości:

- 10% wydatków na opiekę i wychowanie dziecka – w pierwszym roku pobytu dziecka w pieczy zastępczej,
- 30% wydatków na opiekę i wychowanie dziecka – w drugim roku pobytu dziecka w pieczy zastępczej,

- 50% wydatków na opiekę i wychowanie dziecka – w trzecim roku pobytu dziecka w pieczy zastępczej i latach następnym.

W 2020 roku wydatkowano na pobyt 39 dzieci w pieczy zastępczej łącznie 244 120,36 zł.

W trakcie roku zakończono finansowanie przez gminę pobytu 5 dzieci z powodu powrotu do rodzin biologicznych lub osiągnięcia pełnoletności.

Liczba dzieci z terenu gminy Czersk umieszczonych w pieczy zastępczej na dzień 31.12.2020 r.

Liczba dzieci umieszczonych w pieczy zastępczej finansowanych ze środków Gminy	Rodzina zastępcza			Pogotowie rodzinne	Rodzinny dom dziecka
	Spokrewniona	Niezawodowa	Zawodowa		
34	16	8	3	2	4

źródło: opracowanie własne na podstawie danych uzyskanych z PCPR w Chojnicach

17. Realizacja Gminnego Programu Profilaktyki i Rozwiązywania Problemów Alkoholowych oraz Gminnego Programu Przeciwdziałania Narkomanii

Zwiększenie dostępności pomocy terapeutycznej i rehabilitacyjnej dla osób uzależnionych od alkoholu – wspieranie placówek leczenia uzależnień od alkoholu.

1. W wyniku zaproszenia do składania ofert, usługi terapeutyczne realizowane były w 2020 roku przez Ośrodek Terapii Uzależnień BOROWIKOWA zgodnie z harmonogramem zawartym w załączniku do umowy dotyczącej usług w ramach zwiększenia dostępności pomocy terapeutycznej i rehabilitacyjnej dla osób uzależnionych od alkoholu.

- psychoterapia dla osób uzależnionych – terapia indywidualna i grupowa - 204 godziny;
- psychoterapia dla osób współuzależnionych - 53 godziny.

Wysokość środków: 26 960,00 zł

2. Udzielanie wsparcia psychologicznego osobom uzależnionym, współuzależnionym, uwikłanym w przemoc domową i osobom zagrożonym uzależnieniem.

Psycholog pełnił dyżur 1 raz w tygodniu przez 7 godzin. Łączna liczba godzin – 218.

W miesiącach kwiecień, maj, listopad, grudzień z uwagi na epidemię udzielano wsparcia także w postaci telefonicznej. Przeprowadzono 54 konsultacje telefoniczne. Łączna liczba udzielonych porad – 171.

Wysokość środków: 11 252,22 zł.

3. Przekazano materiały edukacyjne i broszury dla pacjentów i terapeutów w postaci broszur.

Udzielanie rodzinom, w których występuje problem alkoholowy pomocy psychospołecznej, a w szczególności pomoc w zakresie ochrony przed przemocą w rodzinie.

1. Od stycznia do marca w Ośrodku Profilaktyki i Rozwiązywania Problemów Alkoholowych w Czersku odbywały się „Profilaktyczno-edukacyjne zajęcia pozaszkolne dla dzieci i młodzieży” realizowane zgodnie z planem pracy. Łącznie na zajęcia uczęszczało 25 dzieci. Zajęcia odbywały się od poniedziałku do piątku w godzinach 8.00-14.00.

Od 12 marca 2020 roku zawieszono realizację powyższych zajęć z uwagi na epidemię.

2. Prowadzono dwie grupy socjoterapeutyczne w okresie październik-listopad. Łącznie w zajęciach uczestniczyło 24 dzieci. Zajęcia odbywały się dwa razy w tygodniu. Wysokość środków: 700 zł.

Od grudnia zawieszono realizację powyższych zajęć z uwagi na epidemię.

3. Każde dziecko uczestniczące w zajęciach socjoterapeutycznych wyposażono w pakiet materiałów papierniczych niezbędnych do udziału w zajęciach.

4. Zakupiono materiały dla dzieci uczestniczących w profilaktyczno-edukacyjnych zajęciach pozaszkolnych dla dzieci i młodzieży, zajęciach socjoterapeutycznych oraz zajęciach programu rekomendowanego „Spójrz Inaczej”. Wysokość środków: 2 728,28 zł.

5. Zakupiono środki żywności dla dzieci objętych wsparciem OPIRPA w Czersku. Wysokość środków: 3 121,81 zł.

6. Finansowano wycieczki dla dzieci uczestniczących w pozaszkolnych zajęciach profilaktycznych oraz dzieci objętych wsparciem asystenta rodziny.
 - **Zimowisko** – odbyło się w dniach od 20 do 24 stycznia 2020 roku, uczestnikami były dzieci uczęszczające na profilaktyczno-edukacyjne zajęcia pozaszkolne oraz dzieci z rodzin objętych wsparciem asystenta rodziny. W zimowisku udział wzięło łącznie 40 dzieci. Wysokość środków: 3 965 zł.
 - **Dzień Dziecka** - dzieci uczestniczące w profilaktyczno-edukacyjnych zajęciach pozaszkolnych oraz objęte programem rekomendowanym „Spójrz Inaczej” otrzymały pakiet materiałów profilaktycznych. Przekazano 62 pakiety materiałów. Wysokość środków: 3 000 zł.
 - **Karnety na basen dla dzieci** - ze względu na brak możliwości organizacji wycieczki na zakończenie roku szkolnego z uwagi na stan epidemii, zakupiono dla dzieci uczestniczących w profilaktyczno-edukacyjnych zajęciach pozaszkolnych karnety na basen do Centrum Parku w Chojnicach. Przekazano dzieciom 25 karnetów uprawniających do godzinnego skorzystania z atrakcji Centrum Parku w Chojnicach. Wysokość środków: 250 zł.
 - **Boże Narodzenie** - dnia 21 grudnia 2020 Święty Mikołaj obdarował upominkami 24 dzieci objętych programem socjoterapeutycznym. Wysokość środków: 1 060,31 zł.
7. Wydawano ulotki, broszury oraz materiały służące profilaktyce oraz przygotowano materiały promocyjne do działań profilaktycznych. Wysokość środków: 2 001 zł.
8. Upowszechniano informacje dotyczące zjawiska przemocy w rodzinie i możliwości przeciwdziałania przemocy w rodzinie.
9. Członkom rodzin, w których występuje problem alkoholowy oraz problem przemocy w rodzinie proponowano wsparcie psychologiczne oraz terapeutyczne. Współpracowano z Poradnią Leczenia Uzależnień w Czersku.
10. Udzielano wsparcia w zakresie podjęcia leczenia stacjonarnego w związku z nadużywaniem alkoholu.
11. Pracownicy MGOPS w Czersku czynnie uczestniczyli w spotkaniach grup roboczych Zespołu Interdyscyplinarnego ds. Przeciwdziałania Przemocy w Rodzinie.
12. Dzieci pochodzące z rodzin, w których istniało podejrzenie występowania przemocy miały możliwość uczestnictwa w pozaszkolnych zajęciach profilaktyczno-edukacyjnych.
13. Pracownicy OPIRPA ukończyli „Kurs pomocy socjoterapeutycznej dla dzieci z rodzin z problemem alkoholowym”. Wysokość środków: 1 046,92 zł.
14. Dofinansowano szkolenie specjalizacyjne dla pracownika OPIRPA. Wysokość środków: 1 500 zł.

Prowadzenie profilaktycznej działalności informacyjnej i edukacyjnej w zakresie rozwiązywania problemów alkoholowych

1. Finansowano realizację programów rekomendowanych
ZS w Rytlu - Program Profilaktyczny „Spójrz Inaczej” – 35 osób. Wysokość środków: 850 zł
(kontynuacja zajęć rozpoczętych w roku 2019)
2. Prowadzenie kampanii edukacyjnych:
 - 1) Kampania Przeciw Pijanym Kierowcom**
Zrealizowano kampanię Krakowskiej Akademii Profilaktyki „Przeciw Pijanym Kierowcom”, uzupełnioną o działania:
 - na terenie miasta rozstawiono inscenizacje imitujące sceny wypadków,
 - utworzono zdjęcie promujące kampanię w współpracy z lokalnymi przedsiębiorcami i służbami,
 - dokonywano pomiarów trzeźwości wśród kierowców wraz z funkcjonariuszami KP Czersk,
 - rozdysponowano pakiety zawierające materiały profilaktyczne do przedsiębiorstw, szkół nauki jazdy, zakładów pracy. Łącznie przekazano 18 pakietów,
 - udzielono wywiadu do reportażu na temat kampanii w Gminie Czersk dla stacji telewizyjnej TVN24,
 - kampanię promowano w mediach lokalnych oraz prasie.Wysokość środków: 2 405,85 zł
 - 2) Kampania Przegoń Wirusa**
W dniach 28.09.2020r. do 27.10.2020r Zrealizowano kampanię „Przegoń Wirusa”, która miała na celu wzrost świadomości mieszkańców na temat szkodliwości spożywania alkoholu, obalenie

mitów na temat „odkazania organizmu”, upowszechnianie informacji na temat możliwości uzyskania wsparcia psychologicznego i terapeutycznego oraz zwiększenie świadomości społeczności lokalnej na temat zwalczania choroby COVID 19. Kampania składała się z trzech akcji:

I Akcja „Alkohol i Koronawirus” - umieszczanie w mediach lokalnych publikacji dotyczących negatywnego wpływu spożywania alkoholu podczas trwania pandemii wirusa SARS- CoV-2. Głównym celem było obalenie mitu na temat „odkazania organizmu” oraz złudnego myślenia, że spożywanie alkoholu pozwoli uchronić się od choroby COVID-19. – czas trwania 10 dni.

II Akcja „Przełoń wirusa” - zachęcanie do aktywnego spędzania czasu wolnego.

III Akcja #solidarnizseniorami - prowadzenie profilaktyki realizowane było poprzez rozpowszechnienie materiałów edukacyjnych, profilaktycznych, ofert wsparcia oraz publikacji dotyczących przestrzegania seniorów przed oszustwem metodą „na wnuczka”, które przekazane były w formie „Gazetki dla Seniora”, w której umieszczono informację o miejscach i możliwościach uzyskania bezpłatnej formy wsparcia i pomocy w sytuacjach trudnych – rozdysponowano 100 pakietów zawierających środki ochrony osobistej oraz informatory wśród seniorów wskazanych przez pracowników socjalnych raz uczestników Dziennego „Domu Senior+”. Wysokość środków: 2 786,73 zł.

3) „Biała Wstążka”

Przeprowadzono i rozdysponowano kampanię „Biała Wstążka” w ramach 16 dni Przeciwdziałania Przemocy wobec kobiet i przemocy ze względu na płeć. Wysokość środków: 216 zł.

3. Współpracowano z lokalnymi mediami w celu upowszechniania informacji.
4. Zakupiono kampanię „Depresja? – Nauka radzenia z emocjami”. Wysokość środków: 2 460 zł.
5. Zakupiono kampanię „Postaw na Rodzinę”. Wysokość środków: 4 920 zł.
6. Zakupiono środki czystości i dezynfekcji dla członków Zespołu Interdyscyplinarnego, Grup Roboczych oraz GKRPA, w związku z epidemią koronawirusa, (termometry, maseczki, rękawice, płyny dezynfekujące, dozowniki, szyby ochronne). Wysokość środków: 3 677,24 zł.
7. Ponożono wydatki związane z zatrudnieniem pracowników (wydatki osobowe niezaliczane do wynagrodzeń, wynagrodzenia, składki, wpłaty na PFRON, opieka profilaktyczna pracowników, odpisy na ZFŚS, Szkolenie BHP, podróże służbowe). Wysokość środków: 112 789,42 zł.
8. Doposażono Ośrodek Profilaktyki i Rozwiązywania Problemów Alkoholowych w Czersku do potrzeb realizacji programu (wyposażenie, materiały papiernicze, biurowe, środki czystości, tonery, materiały biurowe, zamki meblowe, zestaw komputerowy, tablice informacyjne, system monitoringu telefon komórkowy, statyw na ulotki,). Wysokość środków: 17 273,09 zł.
9. Ponożono koszty utrzymania budynku (zakup energii, zakup usług remontowych, wywóz nieczystości, usługi pocztowe, monitorowanie obiektu, przegląd i konserwacja gaśnic, wykonanie Instrukcji Bezpieczeństwa Pożarowego, instalacja i uruchomienie systemu Wi-Fi, przeglądy budynku, montaż systemu monitoringu, opłaty z tytułu zakupu usług telekomunikacyjnych, opłata z tytułu trwałego zarządu). Wysokość środków: 29 417,52 zł.

Wspomaganie działalności instytucji, stowarzyszeń i osób fizycznych służących rozwiązywaniu problemów alkoholowych

Użyczano lokale mieszczące się w Ośrodku Profilaktyki i Rozwiązywania Problemów Alkoholowych na działalność:

- grupy samopomocowej „AA z Borów”,
- grupy samopomocowej „Al-Atenn”,
- Uniwersytetu Trzeciego Wieku.

Instytucja zobowiązania do leczenia odwykowego Działalność Gminnej Komisji Rozwiązywania Problemów Alkoholowych w Czersku

W ramach działalności GKRPA działały 2 podzespoły problemowe:

- Zespół opiniujący wnioski o wydanie zezwolenia na sprzedaż napojów alkoholowych (art. 18 ust. 3a ustawy z dnia 26 października 1982 r. o wychowaniu w trzeźwości i przeciwdziałaniu alkoholizmowi),
- Zespół dokonujący kontroli przestrzegania zasad i warunków korzystania z zezwolenia.

1. Kontrola przestrzegania zasad i warunków korzystania z zezwoleń na sprzedaż i podawanie napojów alkoholowych. GKRPA przeprowadziła kontrolę 21 punktów sprzedaży napojów alkoholowych.
2. Komisja wydała 28 opinii w sprawie wydania zezwolenia na sprzedaż napojów alkoholowych.
3. Prowadzenie działań wobec osób uzależnionych od alkoholu, narkomanii i osób pijących w sposób szkodliwy.
 - Gminna Komisja Rozwiązywania Problemów Alkoholowych liczyła 6 osób,
 - w trakcie roku odbyło się 11 posiedzeń, na które zapraszano osoby zgłoszone poprzez wcześniejsze złożenie wniosków o wszczęcie postępowania celem skierowania na leczenie odwykowe lub członków rodziny,
 - uruchomiono 50 spraw o wszczęcie postępowania celem skierowania na leczenie odwykowe lub członków rodziny,
 - przeprowadzono rozmowę z 43 osobami uzależnionymi od alkoholu oraz 6 członkami rodzin,
 - podejmowano prace w ramach grup roboczych Zespołu Interdyscyplinarnego. Przedstawiciel GKRPA został powołany do pracy w ramach 72 grup roboczych.
4. Motywowanie do podjęcia leczenia bądź kierowanie wniosków do Sądu.
 - wystąpiono z wnioskiem do Sądu o zobowiązanie do podjęcia leczenia odwykowego w stosunku do 23 osób.
5. Wysokość środków finansowych przeznaczonych na funkcjonowanie Gminnej Komisji Rozwiązywania Problemów Alkoholowych:
 - wynagrodzenie członków GKRPA (posiedzenia oraz przeprowadzenie kontroli). Wysokość środków: 14 500 zł
 - opłaty za wydanie opinii przez biegłego w przedmiocie stwierdzenia uzależnienia od alkoholu i wskazania rodzaju zakładu leczniczego. Wysokość środków: 8 440,52 zł
 - opłaty za złożenie wniosku do Sądu o zobowiązanie osoby uzależnionej od alkoholu do poddania się leczeniu w stacjonarnym lub niestacjonarnym zakładzie leczenia odwykowego wyniosły: Wysokość środków: 2 200 zł.
 - Doręczenia komornicze (w związku z art. 139¹ Kodeksu postępowania cywilnego, dodanego przez art. 1 pkt 45 Ustawy z dnia 4 lipca 2019 r. o zmianie ustawy – Kodeks postępowania cywilnego. Wysokość środków: 1 405,93 zł
 - Szkolenie sprzedawców napojów alkoholowych wraz z zakupem kontrolowanym „Tajemniczy Klient” – 19 punktów sprzedaży napojów alkoholowych. Wysokość środków: 2 600,00 zł
 - Inne: zwrot kosztów przejazdu za przeprowadzenie kontroli punktów sprzedaży napojów alkoholowych, susz konferencyjny. Wysokość środków: 566,12 zł

Kwota wykorzystana na realizację zadań związanych z przeciwdziałaniem alkoholizmowi: 264 093,96 zł.

Podniesienie poziomu wiedzy społeczeństwa na temat problemów związanych z używaniem środków psychoaktywnych

1. Zakup materiałów profilaktycznych dotyczących przeciwdziałania narkomanii. Wysokość środków: 3 295,00 zł
2. Zakupiono kampanię profilaktyczną „Narkotyki to mnie nie kręci”. Wysokość środków: 2 460,00 zł.
3. Przeprowadzono szkolenie dla nauczycieli i wychowawców z gminy Czersk dającego uprawnienia do realizacji programu rekomendowanego „UNPLUGGED” -19 osób Wysokość środków: 4 000 zł
4. Przeprowadzono szkolenie dla osób pracujących w obszarze przeciwdziałania narkomanii w Gminie Czersk „Problematyka Uzależnień i psychologiczne umiejętności motywowania do zmiany. Jak przeciwdziałać narkomanii na terenie miasta i Gminy” – 26 osób. Wysokość środków: 2 500 zł.
5. Prowadzono punkt terapeutyczny dla indywidualnych osób i członków ich rodzin – udzielano pomocy terapeutycznej, psychologicznej i prawnej osobom zagrożonym narkomanią i eksperymentującym z narkotykami - 14 dyżurów – 28 godzin. Wysokość środków: 2 240 zł.
6. Dofinansowywano szkolne działania i programy profilaktyczne:
 - Liceum Ogólnokształcące w Czersku – Wysokość środków: 505 zł.

Kwota wykorzystana na realizację zadań związanych z przeciwdziałaniem narkomanii: 15 000 zł.

18. Realizacja Gminnego Programu Przeciwdziałania Przemocy w Rodzinie i Ochrony Ofiar Przemocy

1. Budowa skutecznego systemu przeciwdziałania przemocy w rodzinie

Na terenie Gminy Czersk w roku 2020 wszczęto 72 Procedury Niebieskiej Karty.

Podmioty zakładające Niebieską Kartę poprzez wypełnienie oraz dostarczenie do Zespołu Interdyscyplinarnego ds. przeciwdziałania przemocy w rodzinie formularz „Niebieska Karta cz. A”:

- Policja – 66,
- Pomoc Społeczna – 6.

Liczba zakończonych procedur w roku 2020:

- z powodu ustania przemocy – 32,
- z powodu braku zasadności – 17.
- Liczba rodzin, objętych procedurą Niebieskiej Karty w trakcie trwania całego roku – 54.

W związku z realizacją procedury Niebieska Karta w roku 2020 odbyło się 26 posiedzeń Zespołu Interdyscyplinarnego ds. przeciwdziałania przemocy w rodzinie.

W 2020 roku utworzono 72 grupy robocze, które pracowały z członkami rodzin dotkniętymi problemem przemocy w rodzinie oraz realizowały plan pomocy.

Łączna liczba posiedzeń grup roboczych – 254.

Łączna liczba zawiadomień do Prokuratury – 8.

Zakupiono materiały biurowe do realizacji procedury „Niebieskie Karty”. Wysokość środków: 188,50 zł

2. Uwrażliwienie środowiska lokalnego na problemy związane z przemocą w rodzinie

- opracowano materiały o charakterze informacyjnym, które rozpowszechniano w trakcie działań profilaktycznych oraz rozpowszechniano informacje w mediach lokalnych,
- zakupiono materiały edukacyjne, które rozpowszechniano także w trakcie realizacji działań profilaktycznych oraz przekazywano je członkom rodzin, z którymi pracowano w ramach procedury Niebieska Karta. Wysokość środków: 1 645,00 zł.
- realizowano kampanię „Biała Wstążka”, w ramach międzynarodowej kampanii „16 dni działań przeciwko przemocy ze względu na płeć”. Wysokość środków: 1 065,44 zł.
- zakupiono materiały profilaktyczne „Przemoc, Agresja, Terroryzm”. Wysokość środków: 329,00 zł

3. Zwiększenie Skuteczności i dostępności pomocy rodzinom, w których jest stosowana przemoc

- utrzymanie Punktu Konsultacyjno-Terapeutycznego dla osób doświadczających przemocy w rodzinie i członków ich rodzin. Odbyło się 29 dyżurów. Wysokość środków: 4 640,00 zł.
- zorganizowano szkolenia osób pracujących w obszarze przeciwdziałania przemocy w rodzinie:
 - „Nowelizacja Ustawy o Przeciwdziałaniu Przemocy w Rodzinie” – 22 osoby,
 - „Niebieskie Karty i Działania Grup Roboczych” – 21 osób,
 - „Niebieskie Karty” – 2 osoby. Wysokość środków: 4 117,00 zł.

Kwota wykorzystana na realizację zadań zawartych w Gminnym Programie Przeciwdziałania Przemocy w Rodzinie i Ochrony Ofiar Przemocy: 11 984,94 zł.

19. Ocena realizacji Strategii Rozwiązywania Problemów Społecznych

Strategia Rozwiązywania Problemów Społecznych Gminy Czersk na lata 2014-2020, przyjęta Uchwałą Nr XL/339/14 Rady Miejskiej w Czersku dnia 25 września 2014 r., obowiązywała w roku 2020. Dokument miał charakter kompleksowy, a obraz zrealizowanych zadań ukazuje między innymi sporządzona Ocena Zasobów Pomocy Społecznej, czy też niniejsze sprawozdanie.

Część II

**Plan działalności
Centrum Usług Społecznych
na 2021 rok**

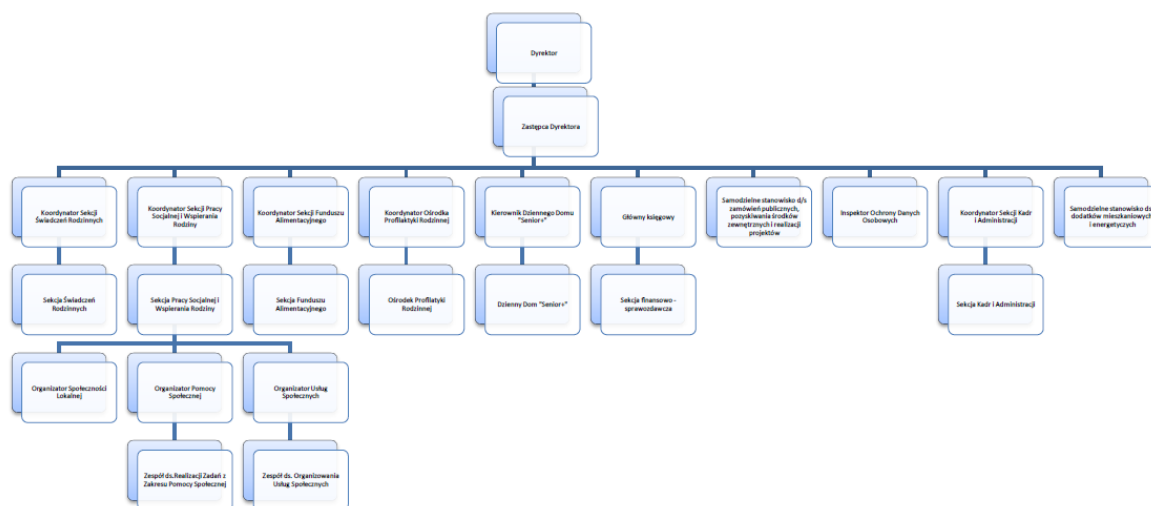
kwiecień 2021

Na mocy Uchwały Nr XIV/266/20 Rady Miejskiej w Czersku z dnia 22 września 2020 r. w sprawie utworzenia i nadania statutu Centrum Usług Społecznych w Czersku, z dniem 1 stycznia 2021 r. nastąpiło przekształcenie Miejsko-Gminnego Ośrodka Pomocy Społecznej w Centrum Usług Społecznych w Czersku, z jednoczesnym przejściem w struktury nowej jednostki, dotychczas działającego „oddzielnie”, Dziennego Domu „Senior+” w Czersku.

Powyższe obligowało do dokonania wielu zmian organizacyjno-administracyjnych jednostki. Wszelkie dokumenty wewnętrzne (jak np. regulamin organizacyjny, pracy, wynagradzania, polityka rachunkowości i inne) zostały na nowo stworzone i wprowadzone jako obowiązujące dla nowopowstałej jednostki. Centrum nadano nowy numer NIP, co z kolei wiązało się z zakupem (aktualizacją) dotychczasowo wykorzystywanych przez MGOPS, programów i systemów. Stworzono i uruchomiono nową stronę internetową placówki (www.cus.czersk.pl), a następnie zaktualizowano BIP. Jedną z najważniejszych zmian było przejście w struktury CUS, Dziennego Domu „Senior+” w Czersku i wyłonienie w drodze konkursu, nowego kierownika jednostki. Od nowego roku dotychczasowy Ośrodek Profilaktyki i Rozwiązywania Problemów Alkoholowych nosi nową nazwę, którą jest Ośrodek Profilaktyki Rodzinnej.

Dokonano też zasadniczej zmiany w strukturze organizacyjnej jednostki, zwłaszcza w dotychczas istniejącej Sekcji Pracy Socjalnej i Wspierania Rodziny – zmiany te podyktowane są zapisami Ustawy o realizowaniu usług społecznych przez centrum usług społecznych.

Aktualny schemat organizacyjny wygląda następująco:



Na dzień sporządzania niniejszej informacji (tj. 14.04.2021), Centrum Usług Społecznych w Czersku zatrudnia na umowę o pracę 47 osób (z czego 2 osoby na 1/2 etatu i 1 osoba 1/5 etatu), zaś w ramach umowy zlecenie – 4 osoby (z czego 3 osoby w ramach zadań realizowanych przez DDS+ i 1 osoba do realizacji programu Opieka wytchnieniowa). Należy dodać, iż w ramach zawartej umowy z Powiatowym Urzędem Pracy w Chojnicach, od niedawna współpracują z nami 2 stażystki. Praktykę zawodową pod „skrzydłami” CUS w Czersku zdobywają także studenci kierunków o profilu pedagogicznym (praca socjalna).

Do głównych zadań realizowanych przez CUS w Czersku należą w szczególności:

- realizacja Ustawy o pomocy społecznej, m.in.:
 - przyznawanie i wypłata zasiłków stałych,
 - przyznawanie i wypłata zasiłków okresowych,
 - przyznawanie i wypłata zasiłków celowych,
 - realizacja usług opiekuńczych,
 - realizacja specjalistycznych usług opiekuńczych dla osób z zaburzeniami psychicznymi,
 - zapewnienie schronienia,
 - sprawianie pogrzebu,

- kierowanie podopiecznych do ośrodków wsparcia (ŚDS, DPS),
 - wypłata wynagrodzeń należnych opiekunowi z tytułu sprawowania opieki przyznanych przez sąd,
 - opłacanie składek zdrowotnych (przy zasiłku stałym),
 - praca socjalna;
- realizacja programów rządowych, jak np.:
- „Posiłek w szkole i w domu”,
 - „Opieka wytchnieniowa”,
 - „Asystent osobisty osoby niepełnosprawnej”,
 - „Wspieraj Seniora”,
 - „Opieka 75+”,
 - „Senior+”;
- realizacja Ustawy o świadczeniach rodzinnych, m.in.:
- przyznawanie i wypłata zasiłku rodzinnego oraz dodatków do zasiłku rodzinnego;
 - przyznawanie i wypłata świadczeń opiekuńczych: zasiłku pielęgnacyjnego, specjalnego zasiłku opiekuńczego oraz świadczenia pielęgnacyjnego;
 - przyznawanie i wypłata jednorazowej zapomogi z tytułu urodzenia się dziecka;
 - przyznawanie i wypłata świadczeń rodzicielskich,
 - opłacanie składek zdrowotnych i społecznych dla świadczeniobiorców,
 - przyznawanie i wypłata świadczeń „Za życiem”;
- realizacja Ustawy o pomocy państwa w wychowaniu dzieci:
- przyznawanie i wypłata świadczeń wychowawczych tzw. „500+”;
- realizacja programu „Dobry start”;
- realizacja programu „Czyste powietrze” (wydawanie zaświadczeń);
- realizacja Ustawy o dodatkach mieszkaniowych + dodatki energetyczne;
- realizacja Ustawy o Karcie Dużej Rodziny;
- realizacja Ustawy o osobach uprawnionych do alimentów;
- realizacja Ustawy o przeciwdziałaniu przemocy w rodzinie;
- realizacja Ustawy o przeciwdziałaniu alkoholizmowi;
- realizacja Ustawy o przeciwdziałaniu narkomanii;
- realizacja Ustawy o wspieraniu rodziny i systemie pieczy zastępczej, m.in.:
- wsparcie rodzin przeżywających trudności opiekuńczo-wychowawcze asystentem;
- realizacja Ustawy o świadczeniach opieki zdrowotnej finansowanych ze środków publicznych:
- potwierdzanie prawa do świadczeń opieki zdrowotnej;
- realizacja Ustawy o realizowaniu usług społecznych przez centrum usług społecznych, m.in.:
- opracowanie i wdrożenie gminnych programów usług społecznych;
- organizacja i realizacja prac społecznie-użytecznych;
- realizacja Programu Operacyjnego Pomoc Żywnościowa, Podprogram 2020;
- realizacja:
- Gminnego Programu Wspierania Rodziny,
 - Gminnego Programu Profilaktyki i Rozwiązywania Problemów Alkoholowych oraz Gminnego Programu Przeciwdziałania Narkomanii,
 - Gminnego Programu Przeciwdziałania Przemocy w Rodzinie i Ochrony Ofiar Przemocy.

Powyższe to tylko **część** ustawowych zadań realizowanych przez CUS w Czersku.

Nowością i bardzo ważnym zadaniem będzie opracowanie *Diagnozy potrzeb i potencjału społeczności lokalnej w zakresie usług społecznych*. W tym celu (prawdopodobnie w II półroczu) przystąpimy do prac metodycznych. Diagnoza ma na celu dostarczenie informacji o potrzebach mieszkańców w zakresie usług społecznych oraz danych o potencjale usługowym środowiska lokalnego. Na podstawie tych informacji, w dalszej części przystąpimy do opracowywania gminnego programu usług społecznych, który powinien stanowić odpowiedź na rzeczywiste potrzeby mieszkańców w zakresie usług społecznych.

W drugim półroczu br. pracownicy Centrum Usług Społecznych przystąpią do obowiązkowych szkoleń, realizowanych przez ROPS w Gdańsku.

W roku 2021 rozpoczynamy realizację dwóch nowych projektów.

Pierwszym z nich jest **świadczanie usług door-to-door dla mieszkańców Gminy Czersk**.

Usługa ta polegać będzie na dowozie mieszkańców Gminy Czersk do wybranego przez siebie punktu (wizyta lekarska, szpital, spotkanie kulturalne, itp). To innowacyjna usługa, która dla wielu naszych mieszkańców okaże się być „zbawienna”. Zaobserwować bowiem można brak sieci komunikacyjnej w wielu miejscowościach naszej Gminy, czy też w ogóle brak środka komunikacji w rodzinach. W ramach projektu, na podstawie przepisów PZP, zakupiony zostanie samochód w pełni dostosowany do potrzeb osób niepełnosprawnych, w tym poruszających się na wózkach inwalidzkich. Prawdopodobnie w czerwcu ogłoszony zostanie konkurs na nowe stanowiska pracy do obsługi powyższego projektu (kierowca, asystent). Planuje się, iż realizację powyższej usługi transportowej rozpoczniemy w lipcu br. Zasady określać będzie *Regulamin świadczenia usług transportowych door-to-door dla osób z potrzebą wsparcia w zakresie mobilności w gminie Czersk*, którego projekt został już opracowany.

Kolejnym projektem, którego realizację rozpoczniemy jeszcze w roku bieżącym, jest tzw. **„część miękka” projektu rewitalizacji** pn.: *„Rozwój usług opiekuńczych i specjalistycznych dla osób niesamodzielnych, seniorów, osób z niepełnosprawnościami oraz rodzin na terenie miasta Czersk”*. Projekt ukierunkowany jest na zmniejszenie liczby osób i rodzin zagrożonych ubóstwem, jak też wykluczeniem społecznym z terenu rewitalizacji. Zakłada się rozwój i wdrożenie nowych usług społecznych, które realizowane będą w utworzonym w ramach projektu, Centrum „Reaktywacja” (nowa jednostka strukturalna CUS). Zakłada się, iż w Centrum „Reaktywacja” powstanie placówka wsparcia dziennego jako usługa społeczna skierowana do rodzin przeżywających trudności w wypełnianiu funkcji opiekuńczo-wychowawczych. W ramach nowej jednostki powstanie również Punkt opieki dziennej - usługa społeczna skierowana z kolei do osób niesamodzielnych (poprzez objęcie ich usługami opiekuńczymi i asystenckimi). Wsparciem planuje się objąć także opiekunów osób niesamodzielnych poprzez udzielanie szeroko rozumianego doradztwa. Projekt ten zakłada zatrudnienie wykwalifikowanej kadry (kierownik, asystent osoby niepełnosprawnej, terapeutę, wychowawcy).

Programy rządowe

Gmina Czersk (CUS) znalazła się na liście **rekomendowanych wniosków** w zakresie programów:

- Opieka wytchnieniowa edycja 2021 (z dofinansowaniem: 70.380,00 zł);
- Asystent osobisty osoby niepełnosprawnej edycja 2021 (z dofinansowaniem: 119.544,00 zł);
- Opieka 75+ edycja 2021 (z dofinansowaniem: 351.946,00 zł).

Oczekujemy na rozstrzygnięcie w zakresie Programu wieloletniego „Senior+” na lata 2021-2025. Tutaj wnioskowaliśmy o kwotę 96.000,00 zł zgodnie z przyjętą zasadą: 400 zł/na uczestnika (DDS+ ma określoną liczbę miejsc: 20).

Projekty socjalne / programy społeczne

W roku ubiegłym planowaliśmy realizację autorskich (pracownicy CUS) projektów, jednakże sytuacja pandemiczna nie pozwoliła nam na wdrożenie ich w życie. Niemniej, w roku bieżącym planuje się m.in. realizację poniższych projektów:

- Czerska Paczka Świąteczna;
- Targi Czasu Wolnego (OPR);
- Fresh;
- Szczęśliwy Senior – Bezpieczny Senior;
- Szkoła uczuć (OPR);
- Rodzina wolna od przemocy (OPR);
- Nie spał się na starcie (OPR);
- Depresja – samemu sobie z nią nie poradzisz (OPR).

Planujemy również opracowanie i realizację kampanii o tematyce prozdrowotnej (we współpracy z m.in. SPZOZ) dla dzieci, młodzieży, młodych matek, seniorów.

Dzienny Dom „Senior+” – pomimo czasowego zawieszenia działalności stacjonarnej placówki – świadczy swe usługi w formie zdalnej w szerokim zakresie. Każdego dnia (poniedziałek – piątek) seniorzy/uczestnicy DDS+ otrzymują do swych domów ciepłe posiłki. Świadczona jest pomoc psychologiczna, terapeutyczna, gdzie prym wiodą zajęcia z rękodzieła. Seniorzy dwukrotnie w ciągu tygodnia otrzymują też żywność. Wykonywane są im zakupy, świadczona pomoc w załatwieniu drobnych spraw urzędowych, umówieniu wizyty lekarskiej. W dalszym ciągu prowadzone są zajęcia

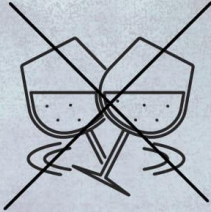


z fizjoterapii/rehabilitacji dla tych uczestników, którym taka forma pomocy jest niezbędna. Świadczone są również porady pielęgniarskie.

Na koniec, korzystając z okazji, zapraszamy do zapoznania się ofertą pomocową **Ośrodka Profilaktyki Rodzinnej**, który w nieograniczonej formie i zakresie realizuje swe zadania:

SZUKASZ POMOCY? PRZYJDŹ DO NAS!

**OŚRODEK PROFILAKTYKI RODZINNEJ
W CZERSKU**

CZERSK, UL. BATOREGO 4A TEL. 52 398 92 42

<p>TERAPEUTA DS. PRZEMOCY W RODZINIE</p>  <p>PONIEDZIAŁEK 12.00 - 14.00 tel. 52 398 92 42</p>	<p>TERAPEUTA DLA OSÓB ZAGROŻONYCH NARKOMANIĄ ORAZ CZŁONKÓW ICH RODZIN</p>  <p>ŚRODA 16.00 - 18.00 tel. 600 693 194</p>	<p>TERAPEUTA DLA OSÓB WSPÓŁUZALEŻNIONYCH</p>  <p>ŚRODA 13.00 - 16.00 tel. 600 693 194</p>
<p>PSYCHOLOG</p>  <p>WTOREK CZWARTEK 14.00 - 20.00 9.00-15.00 tel. 730 997 367 tel. 509 879 853</p>	<p>PUNKT NIEODPŁATNEGO PORADNICTWA OBYWATELSKIEGO ORAZ MEDIACJI</p> <p>PONIEDZIAŁEK - ŚRODA 7.30 - 11.30</p> <p>WTOREK, CZWARTEK, PIĄTEK 10.30 - 14.30</p> <p>tel. 52 510 81 46 kom. 723 306 145</p>	<p>GRUPA SAMOPOMOCOWA "AA Z BORÓW"</p>  <p>PIĄTEK 18.00 - 21.00</p>
<p>ZESPÓŁ INTERDYSCYPLINARNY DS. PRZECIWDZIAŁANIA PRZEMOCY W RODZINIE</p>  <p>PONIEDZIAŁEK - PIĄTEK 7.15 - 15.15</p>	<p>Ośrodek Profilaktyki Rodzinnej w Czersku</p> <p>Poniedziałek - Piątek 7.15 - 15.15</p> <p>☎ 52 398 92 42 ✉ opr@cus.czersk.pl</p>  <p>CUS w Czersku</p>	<p>GMINNA KOMISJA ROZWIĄZYWANIA PROBLEMÓW ALKOHOLOWYCH W CZERSKU</p>  <p>PONIEDZIAŁEK - PIĄTEK 7.15 - 15.15</p>

